

เป้าประสงค์ที่ 2.6 มหาวิทยาลัยมีองค์ความรู้ด้านศิลปะและวัฒนธรรม ที่มีการเผยแพร่ในระดับนานาชาติ

ตัวชี้วัด 2.6.1	จำนวนองค์ความรู้ด้านศิลปะและวัฒนธรรมที่ได้รับการเผยแพร่ในระดับนานาชาติ	
	หน่วยวัด : องค์ความรู้	ปีที่ใช้ในการจัดเก็บข้อมูล : ปีงบประมาณ
	หน่วยงานเจ้าภาพ : สำนักศิลปะและวัฒนธรรม	(ตุลาคม 2565 – กันยายน 2566)

❖ คำอธิบาย :

พิจารณาจากจำนวนองค์ความรู้ที่ได้รับการเผยแพร่ใน Google Arts & Culture ในปีงบประมาณ พ.ศ. 2566

Google Arts & Culture เป็นแพลตฟอร์มออนไลน์ที่ไม่แสวงผลกำไร จัดตั้งเมื่อปี 2011 เพื่อให้ผู้คนในทุกลมุมโลกสามารถเข้าถึงผลงานที่จัดแสดงอยู่ในพิพิธภัณฑ์ได้อย่างเท่าเทียม ซึ่งมีผลงานของศิลปินที่หลากหลายทั้งงานที่โด่งดังมีชื่อเสียงระดับโลก ผลงานของศิลปินร่วมสมัย และนิทรรศการที่น่าตื่นตาตื่นใจที่ครอบคลุมถึงเรื่องราวประวัติศาสตร์ สังคม การเมือง สิ่งแวดล้อม นวัตกรรม ฯลฯ ด้วยเทคโนโลยี Museum View ที่ทำให้ผู้คนสามารถส่องรายละเอียดของผลงานที่คมชัด และวิดีโอแบบ 360 องศา พร้อมเสียงบรรยายประกอบเสมือนอยู่ในพิพิธภัณฑ์หรือสถานที่จริง “พิพิธภัณฑ์ดิจิทัลบนแพลตฟอร์ม” รวมถึงการแปลภาษาด้วย Google Translate ที่สามารถอ่านได้ทุกภาษาเพียงคลิกเดียว Google Arts & Culture เข้าถึงผู้ชมมากขึ้นด้วยการเปิดให้บริการผ่านแอปพลิเคชันบน iOS และ Android การปล่อยพีเจอาร์ที่ให้ใช้งานเซล์ฟี่แล้วอัปโหลดรูปตัวเอง เพื่อให้แอปพลิเคชันจับคู่ใบหน้าของผู้ใช้งานกับใบหน้าของคนในงานศิลปะจากพิพิธภัณฑ์ทั่วโลกที่มีอยู่ในแพลตฟอร์ม ฯลฯ ดังนั้น Google Arts & Culture จึงเป็นอีกหนึ่งช่องทางในการเผยแพร่ศิลปะและวัฒนธรรมของมหาวิทยาลัยราชภัฏสวนสุนันทาในรูปแบบออนไลน์ออกสู่สาธารณชนในระดับนานาชาติ



ปัจจุบัน Google Arts & Culture มีผลงานกว่า 9,000 ชิ้นงาน จากพิพิธภัณฑ์กว่า 1,200 ทั่วโลก รวมทั้งพิพิธภัณฑ์และองค์กรด้านศิลปะของไทย ซึ่งมีอยู่กว่า 20 แห่ง และเป็นมหาวิทยาลัย จำนวน 3 แห่ง ได้แก่ จุฬาลงกรณ์มหาวิทยาลัย มหาวิทยาลัยศิลปากร และมหาวิทยาลัยราชภัฏสวนสุนันทา โดยพิจารณาจากหน่วยงาน/องค์กรที่มีองค์ความรู้ มรดกภูมิปัญญาทางศิลปะและวัฒนธรรม และทรัพย์สินทางกายภาพที่มีเอกลักษณ์โดดเด่นที่

สามารถสะท้อนถึงวิถีชีวิตและกลิ่นอายมรดกทางศิลปวัฒนธรรม ซึ่งสามารถถ่ายทอดความรู้นั้นไปสู่สาธารณชนในวงกว้างระดับโลกได้ ขั้นตอนการเข้าร่วมเป็นสมาชิกเครือข่ายความร่วมมือใน Google Arts & Culture มีดังนี้

1. หน่วยงานแจ้งความประสงค์เข้าร่วมเป็นสมาชิกเครือข่ายความร่วมมือ ดำเนินการหลังจากได้นัดหมายกับ Google Arts & Culture Team Thailand เพื่อทำความรู้จักกับแพลตฟอร์ม แล้วจึงกรอกแบบฟอร์มแจ้งความประสงค์

2. Google Arts & Culture Team Thailand พิจารณาข้อมูลเบื้องต้นเพื่ออนุมัติการเข้าร่วม และดำเนินการสร้าง Account เพื่อส่งข้อตกลงให้กับหน่วยงานลงนามเป็นสมาชิกเครือข่ายความร่วมมือ

3. หน่วยงานจัดทำนิตรรศการเพื่อเรียนรู้ระบบ โดยกรอกข้อมูลพื้นฐาน และดำเนินการจัดทำนิตรรศการออนไลน์ จำนวน 1 ผลงาน เพื่อเรียนรู้การใช้ระบบ

4. Google Arts & Culture Team Thailand ให้คำแนะนำเกี่ยวกับการจัดทำนิตรรศการครั้งแรก และฝึกอบรมการใช้ระบบ

5. หน่วยงานดำเนินการจัดทำนิตรรศการ โดยวางแผนการสร้างสรรคินิตรรศการลงในแพลตฟอร์ม ด้วยการจัดเตรียมข้อมูล ภาพ ซึ่งต้องมีแหล่งสืบค้นที่น่าเชื่อถือ

6. ผู้ทรงคุณวุฒิให้ข้อเสนอแนะ/อนุมัติเผยแพร่ ซึ่งในการทำนิตรรศการแต่ละครั้งจะมี Partner coordinator ร่วมพิจารณาให้ข้อเสนอแนะปรับปรุงแก้ไขก่อนอนุมัติให้เผยแพร่ในแพลตฟอร์ม

มหาวิทยาลัยราชภัฏสวนสุนันทา โดยสำนักศิลปะและวัฒนธรรม ได้ลงนามความร่วมมือกับ Google Asia Pacific Pte Ltd, Singapore เมื่อวันที่ 17 กันยายน 2562 เป็นต้นมา เพื่ออัปเดตองค์ความรู้ มรดกภูมิปัญญาทางศิลปะและวัฒนธรรม และทรัพย์สินทางกายภาพเข้าสู่แพลตฟอร์ม เป็นจำนวนอย่างน้อย 150 รายการ และเริ่มเผยแพร่ผลงานในแพลตฟอร์มตั้งแต่ปี 2564 เป็นต้นมา ผลการดำเนินงานนับเป็น Best Practice ให้กับสำนักศิลปะและวัฒนธรรม/สถาบัน/ศูนย์/กลุ่มงานด้านศิลปะและวัฒนธรรม มหาวิทยาลัยราชภัฏ 38 แห่ง ซึ่งเป็นสมาชิกเครือข่ายความร่วมมือของสภาศิลปะและวัฒนธรรม มหาวิทยาลัยราชภัฏแห่งประเทศไทย

กระบวนการพัฒนาองค์ความรู้เพื่อเผยแพร่ผลงานในแพลตฟอร์ม มีดังนี้

1. เตรียมข้อมูลให้พร้อม เตรียมข้อมูลที่จำเป็นในงานนิตรรศการ ได้แก่ ภาพถ่าย วิดีโอ (ถ้ามี) ข้อมูลเนื้อหาภาษาอังกฤษ ชื่อเรื่อง ข้อมูลของภาพโดยต้องมีที่มาชัดเจนสืบค้นได้

2. เพิ่มไอเท็มที่ละรายการ เข้าระบบ Culture Institute เลือกนำเข้าภาพหรือไอเท็มที่ละรายการ โดยกดเพิ่มรายการใหม่

3. อัปเดตข้อมูล อัปเดตไฟล์ภาพ วิดีโอ ที่ต้องการ กรอกรายละเอียดให้ครบถ้วน

4. สร้างเรื่องราวนิตรรศการ โดยกดสร้างเรื่องราวนิตรรศการเลือกเทมเพลตลูกเล่นที่ต้องการใช้

5. ปรับแต่งภาพและข้อความ ดำเนินการกรอกข้อมูลลงในเทมเพลตที่เลือก โดยใช้ภาพที่นำเข้าสู่ตั้งแต่ต้น โดยกดเพิ่มเนื้อหาข้อมูล

6. ลองพรีววีวนิตรรศการ โดยกดแสดงพรีววีวเพื่อดูลูกเล่นและตำแหน่งของเนื้อหา

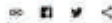
7. นำเสนอผู้ทรงคุณวุฒิและปรับแก้ไขหากมีข้อเสนอแนะ

8. ผู้ทรงคุณวุฒิอนุมัติเผยแพร่ นิตรรศการ



The Office of Arts and Culture, Swinburne Rajabhat University

สวรินทร์, ไทย



See all

The Office of Arts and Culture, Swinburne Rajabhat University has been upgraded to take care of all buildings remaining in the compound, including the building, Watrakon Building, Ongkarak, the building with the entrance of it in Phrasongkhalo, and the entrance in Phrasongkhalo. Due to the issue of H1N1, Phrasongkhalo is available.

6 รายการ

ดูเพิ่ม



Swan Swinburne, The Learning Center for Mathematics
The Office of Arts and Culture, Swinburne Rajabhat University



Time Capsule Through Watercolor Flower Paintings
The Office of Arts and Culture, Swinburne Rajabhat University



Thai Wisdom in Blooming Flowers
The Office of Arts and Culture, Swinburne Rajabhat University



Crafting Small Jars from Banana Leaves
The Office of Arts and Culture, Swinburne Rajabhat University



Beautiful Food Presentation with Banana Leaf Crafts
The Office of Arts and Culture, Swinburne Rajabhat University

ดูเพิ่มเติม

ดูเพิ่ม

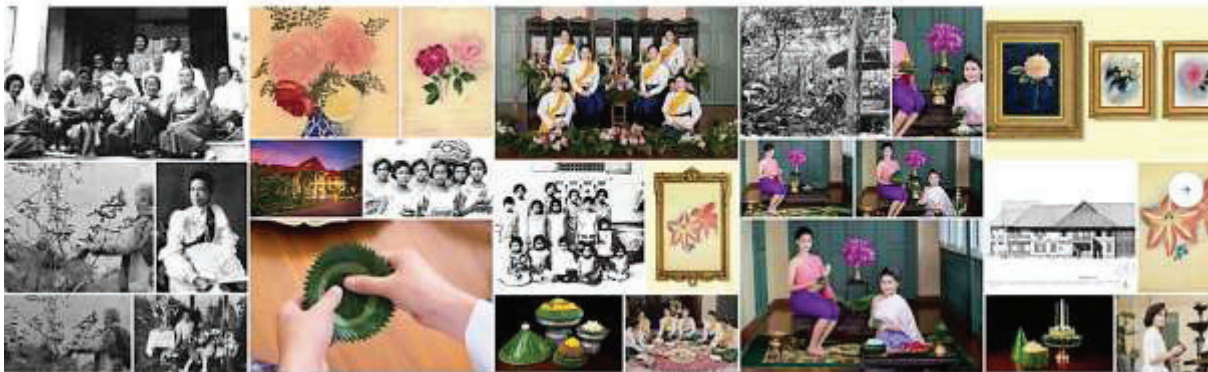


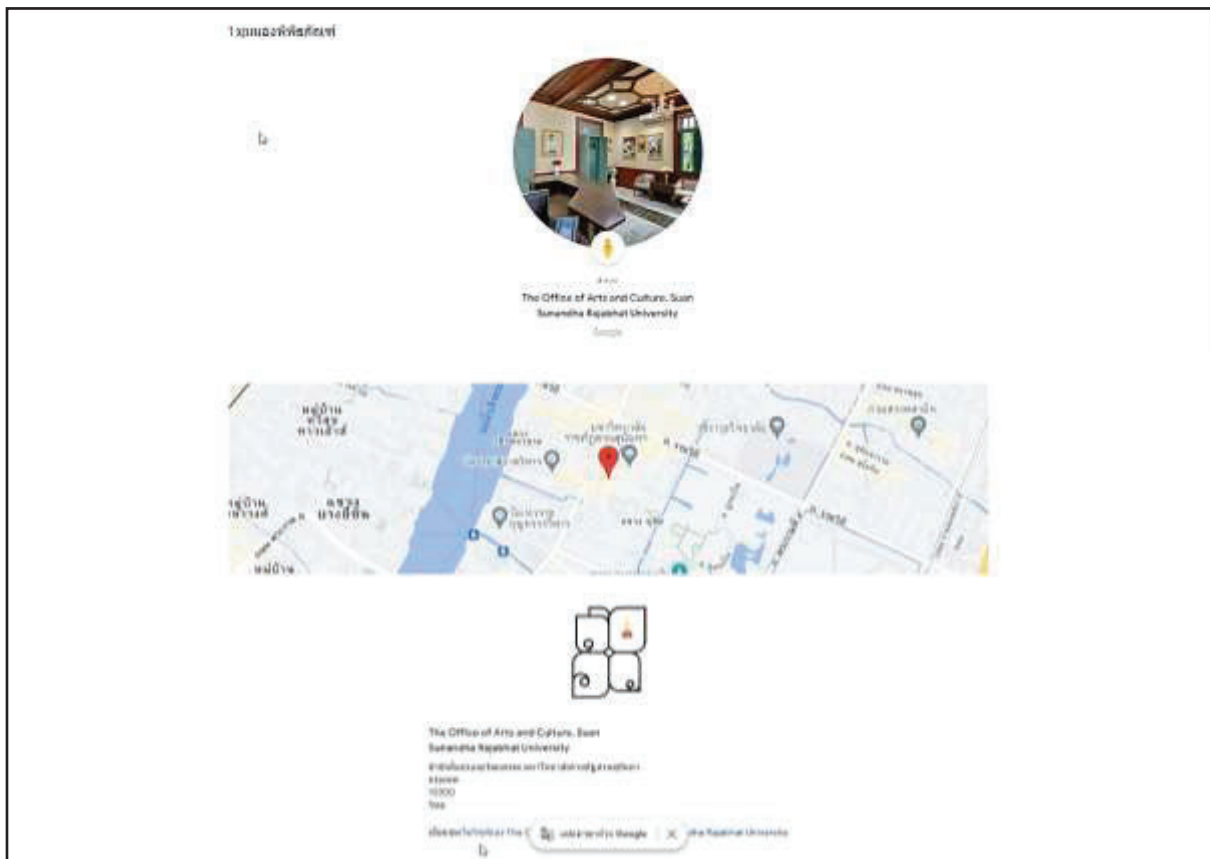
140 รายการ

ดู

ดู

ดู





มหาวิทยาลัยราชภัฏสวนสุนันทา โดยสำนักศิลปะและวัฒนธรรมได้เผยแพร่องค์ความรู้ด้านศิลปะและวัฒนธรรม รวมจำนวน 6 องค์ความรู้ มีรายละเอียดดังนี้

ลำดับ	องค์ความรู้ที่เผยแพร่	ลิงค์ช่องทางการเผยแพร่	วันที่เผยแพร่
1	Suan Sunandha: the Learning Center for Noblewomen (สวนสุนันทา แหล่งเรียนรู้สำหรับสตรี)	https://artsandculture.google.com/story/HAURervy-kaag	23 กรกฎาคม 2564
2	Time's Journal: The Flowers in Paintings (บันทึกกาลเวลา ดอกไม้งามในภาพเขียนสีน้ำคุณข้าหลวง)	https://artsandculture.google.com/story/RwVBRMKVi6DqbQ	23 กรกฎาคม 2564
3	Flowers: Thai Ladies' Innovative Wisdom (ดอกไม้ ภูมิปัญญาประดิษฐ์ของสตรีไทย)	https://artsandculture.google.com/story/EQVByGOodSk-yQ	23 กรกฎาคม 2564
4	The Fine Crafts of Banana Leaves (ใบตอง วิจิตรศิลป์วิถีสยาม)	https://artsandculture.google.com/story/qwWR7x0yCyapBQ	14 มีนาคม 2565
5	Beautiful Food Presentation with Banana Leaf Crafts (ภาชนะจานรอง ใบตองประดิษฐ์)	https://artsandculture.google.com/story/YwVxK4gKIUFdHq	14 มีนาคม 2565
6	Crafting Small Jars from Banana Leaves (งานประดิษฐ์ผอบจากใบตอง)	https://artsandculture.google.com/story/BAURCl eduDEQDA	14 มีนาคม 2565

จำนวนผู้เข้าชมองค์ความรู้ที่เผยแพร่ใน Google Arts & Culture ปีงบประมาณ พ.ศ. 2564 – 2565

มีดังนี้

องค์ความรู้	ปีงบประมาณ 2564	ปีงบประมาณ 2565												
		2564			2565									
		ต.ค.	พ.ย.	ธ.ค.	ม.ค.	ก.พ.	มี.ค.	เม.ย.	พ.ค.	มิ.ย.	ก.ค.	ส.ค.	ก.ย.	รวม
1. Suan Sunandha: the Learning Center for Noblewomen (สวนสุนันทา แหล่งเรียนรู้สำหรับสตรี)	190	9	4	15	32	4	79	23	7	9	8	8	-	198
2. Time Capsule Through Watercolor Flower Paintings (บันทึกกาลเวลา ดอกไม้งามใน ภาพเขียนสีน้ำคุณข้าหลวง)	483	194	167	123	183	162	144	103	92	74	85	123	-	1,450
3. Thai Wisdom In Blooming Flowers (ดอกไม้ ภูมิปัญญา ประติมากรรมของสตรีไทย)	192	35	21	28	54	20	37	14	34	21	16	20	-	300
4. Crafting Small Jars from Banana Leaves (ใบตอง วิจิตรศิลป์ วิถีสยาม)	-	-	-	35	99	9	190	6	6	7	5	19	-	376
5. Beautiful Food Presentation with Banana Leaf Crafts (ภาชนะจานรองใบตองประติมากรรม)	-	-	-	55	68	11	137	12	8	8	12	14	-	325
6. The Fine Crafts of Banana Leaves	-	-	-	99	51	11	214	7	15	16	19	56	-	488

ผลงานประดิษฐ์ผอบ จากใบตอง)														
รวม	865	238	192	355	487	217	801	165	162	135	145	240	-	3,137

โดยในปีงบประมาณ พ.ศ. 2566 มหาวิทยาลัยราชภัฏสวนสุนันทา โดยสำนักศิลปะและวัฒนธรรม ได้วางแผนพัฒนาองค์ความรู้เพื่อเผยแพร่ในแพลตฟอร์มของ Google Arts & Culture จำนวน 3 องค์ความรู้ ดังนี้

1. พินิจสำหรับชาววังสวนสุนันทา
2. น้ำพริกถนอม รือ ภูมิปัญญาการสร้างสรรค์อาหารชาววัง
3. สำหรับวรรณศิลป์ สู่อสังสรรค์ร่วมสมัย

❖ **เกณฑ์การให้คะแนน :**

ช่วงปรับเกณฑ์การให้คะแนน +/- 1 องค์ความรู้ ต่อ 1 คะแนน โดยกำหนดเกณฑ์การให้คะแนน ดังนี้

คะแนน 1	คะแนน 2	คะแนน 3	คะแนน 4	คะแนน 5
-	-	1 องค์ความรู้	2 องค์ความรู้	3 องค์ความรู้

❖ **ข้อมูลที่ต้องรายงาน :**

1. ข้อมูลองค์ความรู้ที่ลงในแพลตฟอร์มของ Google Arts & Culture จำนวน 3 องค์ความรู้
2. แผนขั้นตอนการดำเนินงานการพัฒนาและเผยแพร่องค์ความรู้ในแพลตฟอร์มของ Google Arts & Culture
3. รายงานสรุปผลการดำเนินงานการพัฒนาและเผยแพร่องค์ความรู้ในแพลตฟอร์มของ Google Arts & Culture
4. ข้อมูลการเข้าชมองค์ความรู้ในแพลตฟอร์มของ Google Arts & Culture ย้อนหลัง 3 ปี

ทั้งนี้ ต้องรายงานข้อมูลดังกล่าวย้อนหลัง 3 ปี คือ ปีงบประมาณ 2563 2564 และ 2565 (ถ้ามี)